

9. Barnomsorg

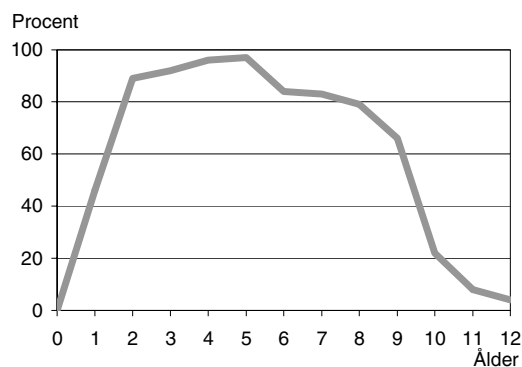
En stor del av alla barn är inskrivna i barnomsorgen. Mer än hälften av alla barn upp till och med 12 år var inskrivna på förskola, familjedaghem eller fritidshem under hösten 2005. Barnomsorgen har byggts ut snabbt i Sverige. För 30 år sedan var ungefär 10 procent av barnen i barnomsorg.

I åldrarna 2–8 år är majoriteten av barnen inskrivna i barnomsorgen. Bland 5-åringarna är andelen inskrivna allra högst. 97 procent av dem är inskrivna i förskola eller familjedaghem. För barn som ännu inte börjat skolan är förskola den vanligaste omsorgsformen. Ungefär 6 procent av förskolebarnen är inskrivna i familjedaghem.

Barn inskrivna i barnomsorgen 2005 efter ålder

Children in childcare 2005, by age

Se även tabell 9.1



Källa: Skolverket

Barn i skolåldern går ofta till fritidshem när skolan är slut. Upp till och med 9 års ålder är en majoritet inskrivna på fritidshem. Från 10-års ålder får de flesta barn klara sig själva efter skolan.

Andelen flickor och pojkar som är inskrivna i barnomsorgen är ungefär lika stor upp till 10 års ålder. Bland barn 10 år och äldre är dock andelen inskrivna pojkar något högre.

Kommunal omsorg vanligast

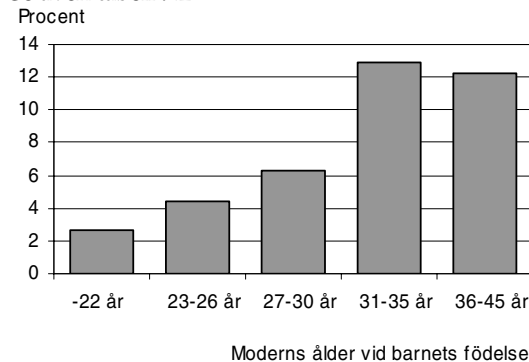
Den kommunala barntillsynen är vanligast. Bara 9 procent av förskolebarnen har barnomsorg i privat regi. 14 procent av barnen har en hemmavarande förälder som tar hand om dem. Omsorgsformen varierar delvis efter vilken socioekonomisk grupp föräldrarna tillhör. Barn med föräldrar som båda är tjänstemän har oftare privat barnomsorg, än barn i familjer där båda föräldrar är arbetare. Att vara hemma med en förälder är vanligast bland barn med föräldrar som båda är arbetare.

Barnomsorgsformen varierar med moderns ålder vid barnets födelse. Det gäller särskilt andelen barn i privat omsorg. Barn med mödrar som var 31 år eller äldre när de föddes går oftare i privat barnomsorg. Bland dessa barn är över 12 procent i privat omsorg. Bland barn vars mor var ung när de föddes uppgår andelen endast till 3 procent.

Privat barnomsorg för förskolebarn, 2004/2005, efter moderns ålder vid barnets födelse

Private childcare for pre-school aged children, 2004/2005, by mother's age at birth of the child

Se även tabell 9.2



Källa: Undersökningen om levnadsförhållanden (ULF)

Barnomsorg är ett begrepp som inte förekommer i skollagen, men som brukar användas som en samlande benämning för förskoleverksamhet och skolbarnomsorg.

Förskoleverksamheten vänder sig till barn som inte har börjat skolan och omfattar förskola, familjedaghem och öppen förskola.

Skolbarnomsorgen vänder sig till barn som har börjat skolan (inklusive förskoleklass) och bedrivs i form av fritidshem, familjedaghem och öppen fritidsverksamhet.

Tabell 9.1

Barn inskrivna i förskola, familjedaghem, fritidshem och förskoleklass hösten 2005 efter ålder. Antal barn och procent av samtliga barn

Children in pre-school, family daycare unit, after-school centre and nursery school class, by age, autumn 2005. Number of children and percent of all children

Ålder	Barnomsorgsform					Andel av samtliga barn i åldersgruppen				
	Antal barn		Fritids- hem	Samtliga i barnomsorg	Förskole- klass	Förskola	Familje- daghem	Fritids- hem	Samtliga i barnomsorg	Förskole- klass
Båda könen										
0 år	8	22	-	30	-	0	0	-	0	-
1 år	42 866	4 109	-	46 975	-	42	4	-	46	-
2 år	81 997	7 183	-	89 180	-	81	7	-	89	-
3 år	83 479	6 828	-	90 307	-	85	7	-	92	-
4 år	84 208	6 022	-	90 230	-	90	6	-	96	-
5 år	84 562	5 435	615	90 612	853	91	6	1	97	1
6 år	1 617	977	73 869	76 463	86 443	2	1	81	84	95
7 år	217	780	75 672	76 669	1 111	0	1	82	83	1
8 år	-	668	72 967	73 635	-	-	1	78	79	-
9 år	-	539	64 079	64 618	-	-	1	65	66	-
10 år	-	294	23 204	23 498	-	-	0	22	22	-
11 år	-	154	8 993	9 147	-	-	0	8	8	-
12 år och äldre	-	79	4 070	4 149	-	-	0	3	4	-
Samtliga barn	378 954	33 090	323 469	735 513	88 407					
Flickor										
0 år	2	14	-	16	-	0	0	-	0	-
1 år	20 787	1 978	-	22 765	-	42	4	-	46	-
2 år	39 915	3 529	-	43 444	-	81	7	-	88	-
3 år	40 761	3 369	-	44 130	-	85	7	-	92	-
4 år	40 921	2 940	-	43 861	-	90	6	-	96	-
5 år	40 983	2 677	376	44 036	523	91	6	1	98	1
6 år	667	520	36 091	37 278	42 207	2	1	81	84	95
7 år	111	391	36 652	37 154	322	0	1	82	83	1
8 år	-	374	35 270	35 644	-	-	1	78	79	-
9 år	-	288	31 025	31 313	-	-	1	65	66	-
10 år	-	162	10 708	10 870	-	-	0	21	21	-
11 år	-	85	3 890	3 975	-	-	0	7	7	-
12 år och äldre	-	45	1 556	1 601	-	-	0	3	3	-
Samtliga barn	184 147	16 372	155 568	356 087	43 052					
Pojkar										
0 år	6	8	-	14	-	0	0	-	0	-
1 år	22 079	2 131	-	24 210	-	42	4	-	46	-
2 år	42 082	3 654	-	45 736	-	82	7	-	89	-
3 år	42 718	3 459	-	46 177	-	85	7	-	92	-
4 år	43 287	3 082	-	46 369	-	90	6	-	96	-
5 år	43 579	2 758	239	46 576	330	91	6	1	98	1
6 år	950	457	37 778	39 185	44 236	2	1	81	84	95
7 år	106	389	39 020	39 515	789	0	1	82	83	1
8 år	-	294	37 697	37 991	-	-	1	79	80	-
9 år	-	251	33 054	33 305	-	-	1	66	67	-
10 år	-	132	12 496	12 628	-	-	0	23	23	-
11 år	-	69	5 103	5 172	-	-	0	9	9	-
12 år och äldre	-	34	2 514	2 548	-	-	0	4	4	-
Samtliga barn	194 807	16 718	167 901	379 426	45 355					

Källa: Skolverket, Barn, elever och personal - Riksnivå, del 2 2006. Rapport 277

Barn kan förekomma i flera barnomsorgsformer och även i barnomsorg och förskoleklass.

Tabell 9.2

Barn i olika barnomsorgsformer efter föräldrarnas socioekonomiska grupp och moderns ålder vid barnets födelse 2004/2005. Procent*Forms of childcare by parents' socio-economic group and mother's age at birth of the child, 2004/2005. Percent*

Socioekonomisk grupp Moderns ålder vid barnets födelse	Barnomsorgsform												Antal barn i tusental
	Kommunal omsorg	+/-	Privat betald	+/-	Privat ej betald	+/-	Förälder hemma	+/-	Klarar sig själv	+/-	Uppgift saknas	Samtliga barn	
Förskolebarn från 2 år													
Barn i													
Arbetarhushåll	75	4	5	2	1	1	18	4	0	0	2	100	178
Tjänstemannahushåll	75	3	14	3	0	0	10	2	0	0	1	100	239
Övriga hushåll	79	6	5	3	1	1	15	5	0	0	0	100	94
Barn med													
Sammanboende föräldrar	75	2	9	2	1	0	14	2	0	0	1	100	457
Bägge arbetare	70	5	3	2	1	1	24	5	0	0	2	100	101
Mor arbetare, Far tjänsteman	85	7	5	4	1	2	10	6	0	0	0	100	34
Far arbetare, Mor tjänsteman	79	7	5	4	1	1	13	6	0	0	3	100	42
Bägge tjänstemän	72	4	16	3	0	0	10	3	0	0	1	100	176
Övriga	81	5	6	3	1	1	12	4	0	0	0	100	104
Ensamstående förälder	78	9	7	5	2	2	14	8	0	0	0	100	54
Moderns ålder vid barnets födelse													
-22 år	82	10	3	3	0	0	14	9	0	0	1	100	27
23-26år	72	6	4	3	2	2	21	6	0	0	1	100	86
27-30år	77	4	6	2	1	1	15	4	0	0	1	100	149
31-35 år	74	4	13	3	1	1	11	3	0	0	1	100	162
36-45år	77	6	12	5	0	0	11	5	0	0	1	100	74
Samtliga förskolebarn från 2 år	76	2	9	2	1	0	14	2	0	0	1	100	512
Skolbarn t o m 12 år													
Barn i													
Arbetarhushåll	36	4	0	0	1	1	32	4	29	4	2	100	226
Tjänstemannahushåll	45	4	0	0	1	1	17	3	34	4	2	100	254
Övriga hushåll	43	6	0	0	3	2	32	6	21	5	1	100	121
Barn med													
Sammanboende föräldrar	41	3	0	0	2	1	26	2	30	2	2	100	483
Bägge arbetare	33	5	0	1	2	2	38	5	26	5	2	100	105
Mor arbetare, Far tjänsteman	39	8	0	0	1	2	23	7	34	8	3	100	46
Far arbetare, Mor tjänsteman	38	7	0	0	1	2	23	6	35	7	2	100	61
Bägge tjänstemän	46	5	0	0	1	1	17	4	34	4	2	100	154
Övriga	42	5	0	0	3	2	29	5	25	5	1	100	118
Ensamstående förälder	45	8	0	0	1	2	26	7	27	6	2	100	117
Moderns ålder vid barnets födelse													
-22 år	30	8	0	1	1	1	40	9	28	8	2	100	58
23-26år	41	5	0	1	2	1	26	5	29	5	3	100	125
27-30år	41	5	0	0	2	2	26	4	30	4	1	100	177
31-35 år	45	5	0	1	1	1	22	5	30	5	1	100	143
36-45år	45	7	0	0	1	1	23	7	31	7	0	100	70
Samtliga skolbarn t.o.m.12 år	41	3	0	0	2	1	26	2	30	2	2	100	601

Källa: SCB Undersökningen om levnadsförhållanden (ULF)

+/- = 95-procentigt konfidensintervall